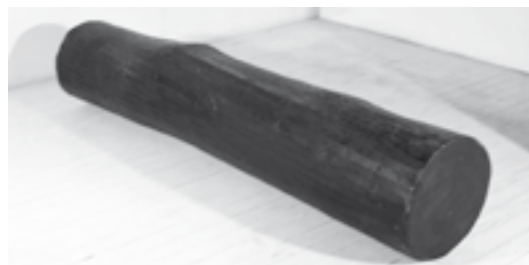


"DANS – DEDANS"

SCULPTURES DE LA COLLECTION QUASAR

Expositions /// du 22 juillet au 17 septembre 2017

ROLAND COGNET



LÉO DELARUE

TONI GRAND



KONRAD LODER

QUASAR

La collection du Fonds de dotation QUASAR se compose de plus de mille œuvres de différents média traditionnels (peintures, sculptures, dessins, gravures) auxquelles se rattachent les signatures de 92 artistes. Elle se singularise par un choix pertinent et exigeant pour l'art français entre les années 1980 à 2000.

Ces œuvres incarnent toutes les démarches formelles, les pensées et théories qui ont animé les effervescences artistiques de cette fin du XXe siècle.

En proposant cette exposition « Dans – Dedans », La Tannerie participe au rayonnement de cette collection et à la promotion des artistes auxquels les œuvres sont liées. Expliciter ce que portent de vivant ces œuvres fonde aussi le programme et l'éthique de travail de QUASAR.

Ensemble, QUASAR et La Tannerie offrent au public un regard contemporain sur la pertinence de pièces historiques d'artistes qui font référence dans l'histoire de la sculpture.

Une sélection d'œuvres graphiques récentes, réalisées par ces mêmes artistes, sont aussi présentées pour accompagner l'exposition de ces sculptures.

4	Quasar /// édito
6	« Collection vivante » /// Emmanuel Lesgourgues
8	Roland Cognet ///
12	Léo Delarue ///
16	Toni Grand ///
20	Konrad Loder ///
24	« Moins - Plus » /// Erwan Le Bourdonnec
28/31	Dessins ///
34	Contacts /// infos pratiques

« COLLECTION VIVANTE »

QUASAR - Donation Lesgourgues - Art contemporain a accepté l'invitation de La Tannerie avec la volonté de révéler, à travers les œuvres présentées, la dimension vivante de sa collection. Dimension vivante qui au-delà de la pertinence des réponses formelles et esthétiques des œuvres présentées, nous donne à découvrir la forte capacité de ces œuvres à s'inscrire dans un environnement programmatique contemporain tel qu'il est engagé depuis quelques années à La Tannerie.

Ces œuvres nous offrent à la fois un point de vue historique sur la période de leur création, durant les années 80-90, et un regard critique sur leur capacité à rentrer en résonance avec les propositions artistiques actuelles. Elles prennent une place importante dans la collection QUASAR; elles incarnent des modèles très représentatifs des nouvelles écritures qui sont apparues lors des vingt dernières années du siècle passé. Il en ressort que ces artistes sculpteurs avaient une forte capacité à être innovant tout en s'inscrivant dans la tradition des médias manipulés.

QUASAR s'est donné comme mission, pour son projet de diffusion de sa collection, de questionner la valeur des œuvres qui la constituent en les confrontant aux paradigmes de l'art actuel. Les expositions à venir généreront de nouvelles perceptions des œuvres de la collection et devraient susciter un enrichissement de leur grille de lecture. C'est à travers ce précepte que nous proposons cette nouvelle exposition avec La Tannerie.



"Dans – Dedans" est la quatrième exposition de Quasar depuis la création de son fonds de dotation en mars 2016. Nous avons souhaité, parallèlement au choix des sculptures, sélectionner des œuvres graphiques récentes des artistes. Elles nous offrent à découvrir l'étendue de l'énergie créative des artistes présentés. Des œuvres graphiques dont l'écriture peut être en correspondance avec le travail de sculpture, mais aussi s'en éloigner pour proposer d'autres narrations.

Dans leur pratique d'aujourd'hui Roland COGNET, Léo DELARUE et Konrad LODER – Toni Grand est décédé en 2005 - développent un travail toujours aussi pertinent qu'ils ont su faire évoluer au fil des années. Leurs recherches artistiques tendent à s'inscrire de manière pérenne dans notre patrimoine culturel grâce au soutien de leurs galeries, de leurs collectionneurs et de nos institutions.

Le projet de QUASAR est de s'inscrire dans cette dynamique, actualité et modernité de ces artistes.

Emmanuel Lesgourgues



© Roland Cognet / Frêne et acier - 220 x 45 x 42 cm - 1992 - © Photo Quasar

ROLAND COGNET

Roland Cognet est un sculpteur français (1957)

Il vit et travaille en Auvergne.

Dès le début des années 80 il entame une réflexion sur les matières, les formes et les quatre essences fondamentales : le minéral, le végétal, l'animal et l'humain.

Depuis les années 1990, l'œuvre de Roland Cognet est exposée en France et à l'étranger et plusieurs collections prestigieuses ont également acquis des œuvres: on peut notamment citer la célèbre fondation Gianadda, Martigny (CH), la commande du UCCA (Ullens Center of Contemporary Art), à Pekin...



Roland Cognet est un bâtisseur.

Il est le maître d'œuvre qui se serait débarrassé des fonctions d'usages, comme pour aller à l'essentiel.

Il travaille le bloc, le plein, la masse, par évidements, recouvrements, associations et duplications de matières brutes. Ces matières peuvent sembler archaïques à première vue, mais leur mise en forme exige une grande maîtrise, un projet juste et finement élaboré. Il construit ses pièces dans cette tension entre densité élémentaire et mise en œuvre sensuelle et incroyablement tactile.

L'assemblage de ces éléments initie une narration élémentaire propre au travail de la matière même. Libre au spectateur d'échafauder quand Roland Cognet traverse, détoure, recouvre et projette bois, métal, plâtre et lumière.

L'ensemble des pièces semble participer d'une œuvre plus grande encore, comme si le projet d'une méta-œuvre les coordonnait toutes.

© Roland Cognet / Le Bol - Chêne et Zinc - 100 x 90 x 70 cm - 1990 - © Photo Quasar



© Roland Cognet / Zinc et Orme - 170 x 30 x 30 cm - 1989 - © Photo Quasar



© Roland Cognet / Reflet - Acier, plâtre, ciment - 200 x 120 x 60 cm - 1998 - © Photo Quasar



© Léo Delarue / Paresse - Silicone et acier galvanisé - 50 x 137 x 62 cm - 1999 - © Photo Quasar

LÉO DELARUE

Léo Delarue est une sculpteure française (1956).

Elle vit et travaille à Montreuil, elle enseigne à l'ENAD-Ecole nationale supérieure d'art et de design Limoges-Aubusson et à l'École d'Architecture Paris-La Villette.

Son travail s'est construit de manière abstraite, contournant la question du corps figuré et centré sur le rapport à l'organique, au vivant. Elle utilise alors des matériaux de chantier, plâtre, silicone, goudron, fil de métal, résine, zinc.

Depuis les années 90, elle expose en Espagne, aux États-Unis et dans de nombreuses galeries et centres d'arts en France.



Léo Delarue est une équilibriste des corps.

Ses œuvres semblent arrêtées dans leur moment le plus fragile, prêtes à l'éclosion, au débordement, ou à l'affaissement. Elle propose des pièces souvent contenant, qu'elles soient translucides avec une structure visible, ou plus massives.

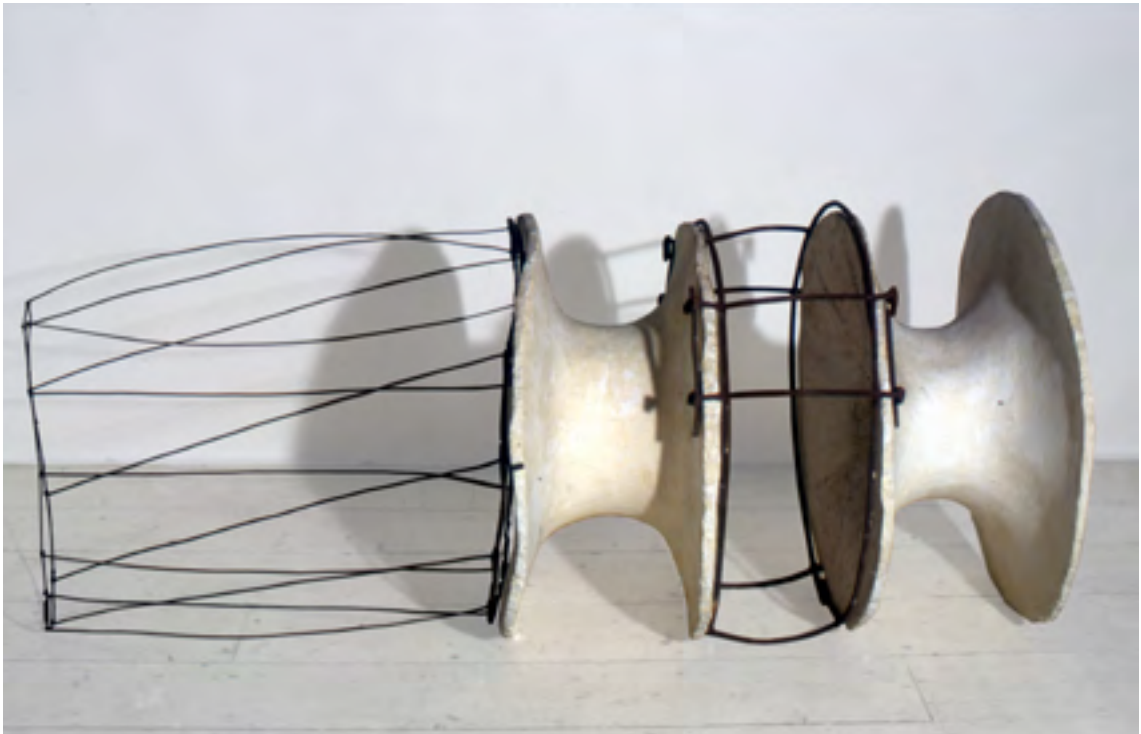
Ces «corps» sont issus de l'hybridation de différents vocabulaires naturels et organiques. Ils mêlent contenant et contenu, intérieur et extérieur. Sensuels et sophistiqués, ils semblent avoir leur propre logique de développement. On ne sait dire si c'est l'air qui tient la matière en forme ou le contraire.

On retrouve cette force poétique dans ses dessins de paysages plus récents, dans la manière singulière qu'elle a de traiter les sujets les plus massifs avec la légèreté que permet la gouache ou l'aquarelle.

© Léo Delarue / Sans titre - Zinc étain et ciment - 56 x 53 x 58 cm - 1994 - © Photo Quasar



© Léo Delarue / Sans titre - Zinc - 133 x 78 x 50 cm - 1989 - © Photo Quasar



© Léo Delarue / Double Nasse - Plâtre et fer - 160 x 70 cm - 1994 - © Photo Quasar



© Toni Grand / Deux buis cicatrisés - Résine - 95 x 19 x 11 cm & 106 x 21 x 18 cm - 1999 - © Photo Quasar

TONI GRAND

Toni Grand est un sculpteur français (1935 – 2005).

Bien que se défendant d'y appartenir (n'étant surtout pas à l'origine du travail théorique), il est considéré comme proche du mouvement Supports/Surfaces.

Dans les années 60, il effectue plusieurs séjours à Paris pour «apprendre le métier», notamment dans l'atelier de Marta Pan (qui avait elle-même été élève de Brancusi).

De la fin des années 1960 à la fin des années 1970, il se consacre principalement à la sculpture sur bois. À partir du milieu des années 1970, il travaille dans son atelier de Mouriès avec des résines de synthèse appliquées à envelopper des pierres, du bois, des ossements ou encore des poissons.

En 1982, il est choisi avec Simon Hantaï pour représenter la France lors de la Biennale de Venise. Son travail est présent dans de nombreuses collections et institutions, en France comme à l'étranger.



Toni Grand est un menuisier économe.

Il titre ses pièces pour décrire leurs fabrications, les gestes qui ont contribué à leur élaboration. Aucun élément subjectif ou de discours ajouté à l'œuvre. Il revendique aussi qu'une «économie du matériau conduit à une certaine économie du geste». Mais quelle maîtrise dans ces quelques actions : refendre, équarrir, abouter ...

Son travail est singulier aussi parce qu'il intègre le corps animal en tant que matériau dans certaines de ces pièces (ici des poissons). Il interroge ainsi le bois qui reste le support, et la sculpture elle-même, en dedans.

Il a aussi revendiqué l'absence de socle et de toute expressivité dans ses œuvres, une sculpture «trop petite dans un espace trop grand, ou trop grande dans un espace trop petit»...

Atelier - Toni Grand © Photo Quasar



© Toni Grand / Anguilles - Résine et bois - 185 x 80 cm - 1988 - © Photo Quasar



© Toni Grand / Bois équarré - 260 x 10 x 10 cm - 1973 - © Photo Quasar



© Konrad Loder / Kiste - Zinc - 50 x 42 x 26 cm - 1990 - © Photo Quasar

KONRAD LODER

Konrad Loder est un sculpteur de nationalité allemande (1957 à Munich).

Il étudie à l'école des Beaux-Arts de Munich de 1980 à 1987. Il est artiste résident à la Cité Internationale des Arts à Paris entre 1988 et 1990 puis s'installe définitivement en France.

Depuis 1993, il enseigne à son tour (Beaux-Arts de Gennevilliers, École Professionnelle Supérieure d'Arts et d'Architecture de la ville de Paris et à l'École Supérieure des Beaux-Arts et de Design de Reims). Depuis 2009, il est professeur à la Haute École des Arts du Rhin à Strasbourg.

Il expose régulièrement dans des galeries et des centres d'art et a reçu de nombreuses commandes publiques pour l'espace urbain, nombreuses collections et institutions, en France comme à l'étranger.



Konrad Loder est lointain petit-fils des géomètres platoniciens.

S'il a aussi les interrogations économes des artistes de «supports / surfaces» en héritage, lui élabore des formes géométriques abstraites, souvent tirées de l'observation de la nature (anneau de Möbius, fractales...). Ses œuvres ne sont jamais statiques, à l'image de ses dessins, elles se déroulent, elles s'ouvrent, se développent, s'articulent. Ses pièces sont souvent présentées dans un état transitoire, pas dans le sens de «non fini» mais plutôt comme un arrêt qui convoque le mouvement.

Le spectateur est invité à penser la forme refermée ou complètement déployée.

Alchimiste enfin, il se joue des conventions et aime à transposer une matière vers un territoire auquel elle ne semble pas être naturellement destinée, s'offrant ainsi un champ d'expérimentations formelles très large.

Konrad Loder / Kiste - Zinc - 45 x 45 x 15 cm - 1990 - © Photo Quasar



© Konrad Loder / KISTE - Zinc - 45 x 45 x 15 cm - 1990 - © Photo Quasar



© Konrad Loder / Kiste - Zinc - 50 x 50 x 15 cm - 1990 - © Photo Quasar



© Konrad Loder / Matratze - Bois et caoutchouc - 78 x 187 x 13 cm - 1999 - © Photo Quasar

« MOINS – PLUS »

Il est commun de penser que deux formes d'actions existent pour les sculpteurs: certains vont tailler une matière brute pour chercher la forme (une pierre ou une pièce de bois massif...), d'autres vont mettre en œuvre de la matière (ou associer des éléments).

La première retire, la seconde ajoute.

La première révèle une forme qui était contenue dans la matière, la deuxième construit et élabore un assemblage. Techniquement, la première cherche une forme «à l'intérieur», la seconde se déploie dans l'espace.

Pourtant, par la maîtrise de l'artiste, certaines formes travaillées par retrait semblent littéralement pousser de l'intérieur, et certaines formes nées d'un assemblage contiennent une énergie que leur déploiement ne réduit.

Les pratiques techniques varient selon les matières et les matériaux, elles se déclinent indéfiniment entre ces deux types d'actions, et nombreux sont les sculpteurs contemporains qui voyagent entre ces deux pratiques fondamentales.

L'exposition «Dans – Dedans» donne à voir des pièces de la collection QUASAR dont les matériaux et modes d'élaborations sont très variés. Pourtant – avec une puissance formelle indéniable – elles semblent toutes devoir tenir, ou contenir. Nulle dispersion formelle ou évaporation, elles proposent toutes (par la circularité déclinée ?) un rapport à l'objet qui contient plus que lui-même. En dedans.

Dans les œuvres présentées de Roland Cognet, de Léo Delarue, de Toni Grand et celles de Konrad Loder, on retrouve cette recherche d'une logique interne, d'une densité, d'un mode de croissance ou de déploiement.

Cette sélection de sculptures est issue du nouveau fonds de dotation QUASAR. Elles ont été réalisées entre 1973 et 1999. Pour nous, elles ont ceci en commun d'interroger le dans-dedans comme thème fécond. Ce dénominateur commun est à relire avec les œuvres graphiques récentes proposées par les artistes, mais aussi avec les pratiques et productions contemporaines. Ces œuvres nous parlent de l'objet sculptural et de son rapport à l'espace, de leur rapport direct au sol... Avec leurs possibles déploiements, elles introduisent aussi l'idée de l'installation.

Dans cette sélection, on retrouve l'œil du collectionneur, non pas dans l'affection pour un systématisme formel, une limite posée par le style ou la manière de faire, mais dans ce qui construit une cohérence singulière, des choix. Collectionner est une trajectoire pour accompagner les artistes, donner du crédit à leur travail, mais c'est aussi un chemin pour constituer un ensemble de pièces, rassembler et donner du sens.

Le collectionneur ajoute.

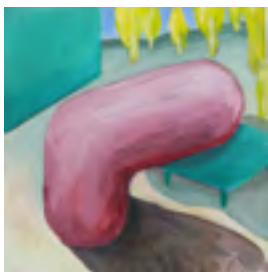


«Ces œuvres incarnent toutes les démarches formelles, les pensées et théories qui ont animé les effervescences artistiques de cette fin du XXe siècle» précise Emmanuel Lesgourgues. A l'intérieur de cet ensemble de sculptures, choisir des pièces et les exposer est encore un autre travail sur la forme et la visibilité de la collection.

Le curateur retire.

Cette exposition est donc un travail à quatre mains, une proposition. A partir des pièces des artistes, patiemment regroupées, quel plaisir d'échanger, de confronter, et le monter ce projet à partager avec vous. Un grand merci à Anne-Marie, Jean-Jacques et Emmanuel Lesgourgues pour ce cadeau exceptionnel.

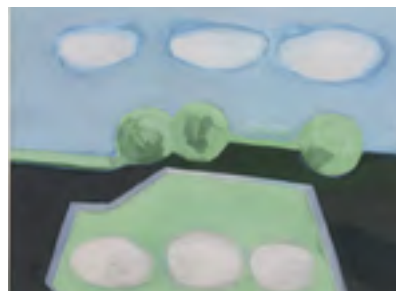
Erwan Le Bourdonnec



© Roland Cognet / Série de peintures - Acrylique sur toile - 25 x 25 cm - 2010



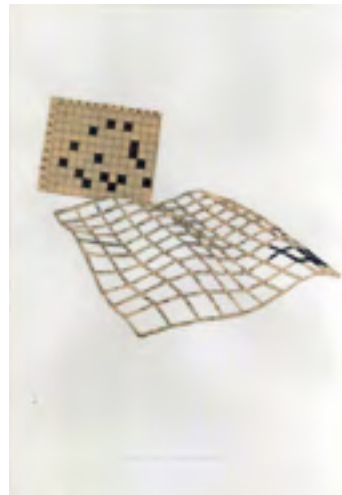
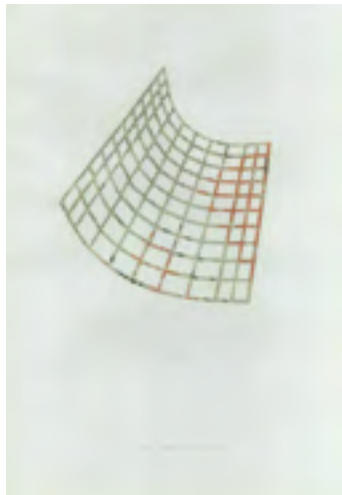
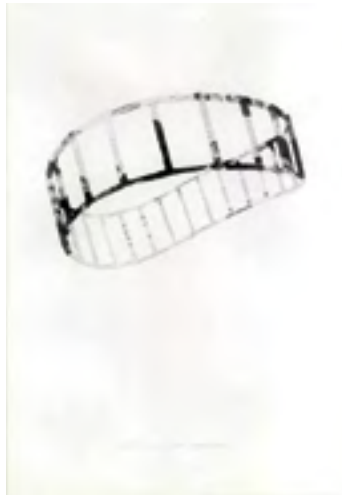
© Roland Cognet / If et verre - Fusain sur papier libre - 180 cm x 97 cm - 2014



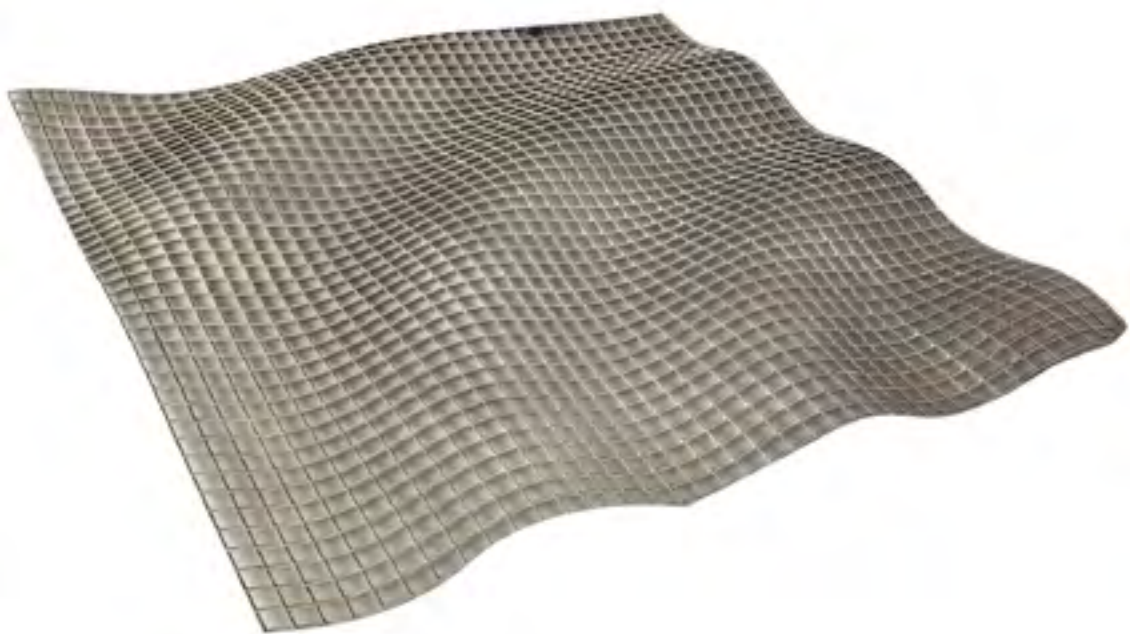
© Léo Delarue / Paysages géométriques - Gouache sur papier - Format 30 x 40 cm - 2015



© Léo Delarue / Une pierre au bord de la rivière - Aquarelle sur papier bambou - 125 x 125 cm - 2017

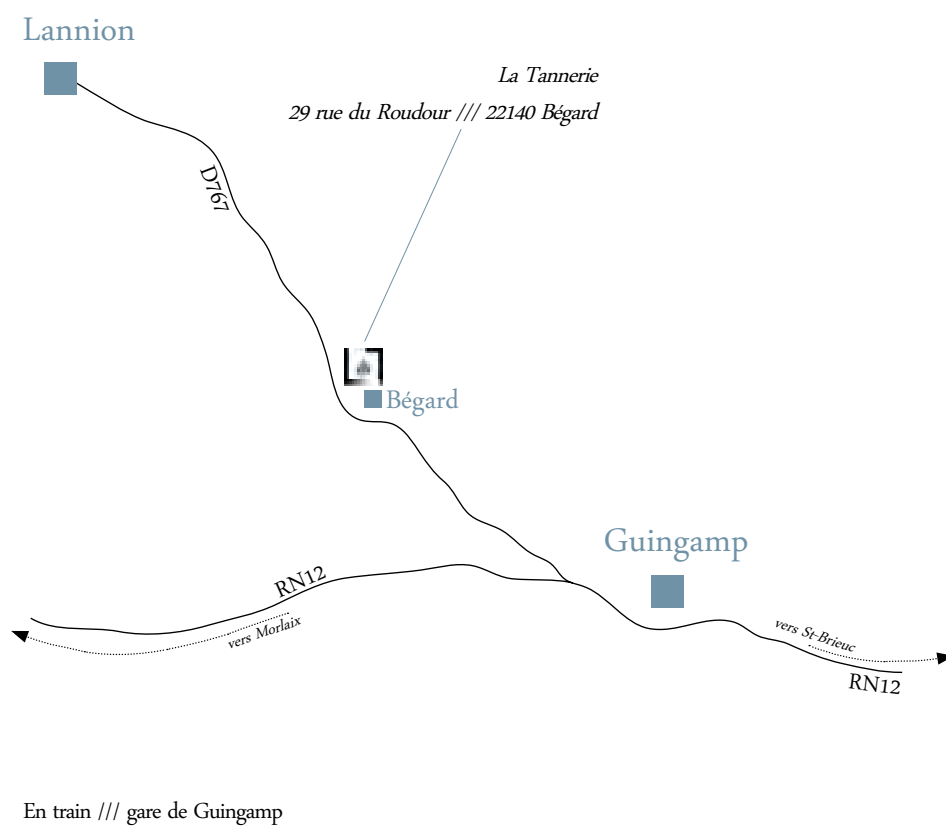


© Konrad Loder / La géométrie - Papier découpé et collé - Format 42 x 32 cm - 2011



© Konrad Loder / La tapis volant - Bois découpé et teinté - 30 x 50 cm - 2017

VENIR



CONTACTS /// INFOS PRATIQUES



La Tannerie / Association A.D.E.R.
29, rue du Roudour
22140 Bégard

www.latannerie.org
Tél : 02 96 13 12 45
ader.latannerie@gmail.com

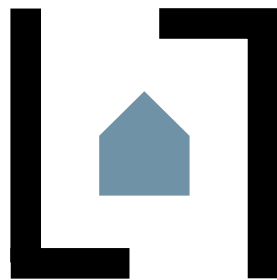
Quasar
285, rue Nationale
33240 Saint André de Cubzac

www.collection-quasar.com
Tél : 06 72 74 71 14



Côtes d'Armor
le Département





LA TANNERIE

Quasar
DONATION LESGOURGUES
ART CONTEMPORAIN